

内蒙古自治区普通高等学校艺术类本科专业 自治区级统一考试说明（试行）

I 音乐类

一、考试性质、目的和适用专业范围

音乐类专业自治区统考是考生进入高校相关专业学习应当具备的基本素质和能力测试，旨在考查考生对音乐的感知、理解和表现能力，其评价结果是高校相关专业招生录取的重要依据。

音乐类专业自治区统考分音乐表演、音乐教育两类，其中音乐表演类考试包括器乐、声乐两个方向，适用于音乐表演、流行音乐等专业；音乐教育类考试适用于音乐教育、音乐治疗、作曲与作曲技术理论、录音艺术等专业；音乐学等专业可根据招生院校要求，确定参照音乐表演或音乐教育类相关考试要求。

二、考试科目和分值

考试包括乐理、听写、视唱、器乐、声乐五个科目。

总分为 300 分，不同类别考试科目分值如下：

（一）音乐表演类

1. 器乐方向

考试包括乐理、听写、视唱、器乐四个科目，其中乐理 15 分、听写 30 分、视唱 15 分、器乐 240 分。

2. 声乐方向

考试包括乐理、听写、视唱、声乐四个科目，其中乐理 15 分、听写 30 分、视唱 15 分、声乐 240 分。

（二）音乐教育类

考试包括乐理、听写、视唱、主项（声乐、器乐各选其一）、副项（声乐、器乐各选其一）五个科目，其中乐理 15 分、听写 30 分、视唱 15 分、主项 165 分、副项 75 分。主项选择声乐的考生，副项须选择器乐；主项选择器乐的考生，副项须选择声乐。

三、考试内容和形式

（一）乐理

考试目的：主要考查考生对音乐理论基础知识的掌握程度。

考试内容：音与音高、音长与节奏、常用乐谱符号、音程与和弦、民族调式与大小调式。

考试形式：采取笔试或机试方式。

（二）听写

考试目的：主要考查考生的音乐听辨能力与记忆力。

考试内容：

单音；

旋律音组：三音组、五音组；

旋律音程与和声音程：八度内（含八度）自然音程；

和弦：四种三和弦原位、转位；

节奏：6 小节左右；

单声部旋律：高音谱表；8 小节；调号为一升或一降；音域为 $f-a^2$ 以内。

考试形式：采取笔试方式，使用五线谱记谱，提供标准音 a¹ 参照。

乐理、听写两个科目合卷考试，每科目 100 分，分别按 15% 和 30% 折算后计入专业统考总分。考试总时长为 120 分钟，开考 60 分钟后播放听写科目相关考试内容。

（三）视唱

考试目的：主要考查考生的识谱能力，音准、节奏与速度的控制能力，以及音乐表现力。

考试内容：新谱视唱，五线谱记谱；1 条 8 小节旋律；调号为一升或一降；音域为 b-e² 以内，考试时长 1 分钟。

考试形式：开始前提供标准音 a¹，考生一遍完成视唱。视唱过程中无任何音响提示。

（四）器乐

考试目的：主要考查考生乐器演奏技巧和能力，以及对音乐作品的理解力和表现力。

考试内容：考生报考时填报 2 首作品，考试时随机抽取 1 首演奏，考试时长不超过 5 分钟。

中西打击乐专业原则上要求演奏两种不同打击乐器的作品各 1 首，其中一种为固定音高类打击乐器，考试总时长不超过 8 分钟。

考试形式：所有乐器不得使用任何伴奏(包括自动伴奏)。

（五）声乐

考试目的：主要考查考生的嗓音条件、演唱水平及对音乐作品的理解力和表现力。

考试内容：考生报考时填报 3 首作品，考试时随机抽取 1 首演唱，考试时长不超过 3 分钟（如选择歌剧咏叹调需按原调演唱）。

考试形式：声乐科目要求清唱，不可使用伴奏。

四、考查范围

1.听写、视唱考查的拍号范围：2/4、3/4、4/4、6/8 拍；

2.听写、视唱考查的节奏型范围：采用基本节奏型，不出现跨拍、跨小节切分节奏，不出现 32 分音符。

五、试题示例

（一）乐理

1.音与音高

（1）选择音值相同的休止符



（2）选择下列音符的音名与组别




A. ${}^b C_1$ B. f^2 C. ${}^b e^3$ D. ${}^b e^4$

2.节奏节拍

（1）选择正确的音值组合



(2)  这个小节所有音符的时值之和用一个音符表示是

- A.  B.  C.  D. 

3. 常用乐谱符号

(1) 选择正确的演奏顺序



- A. 1.2.3.4.5.6.7.8.9.10
 B. 1.2.3.4.5.6.7.8.7.8.9.10.3.4.5.6
 C. 1.2.3.4.5.6.7.8.7.8.9.10.1.2
 D. 1.2.3.4.5.6.7.8.7.8.9.10

(2) 选择力度记号从弱到强的排序

- A. p-f-mf B. pp-mp-f C. f-mf-mp D. mf-mp-ff

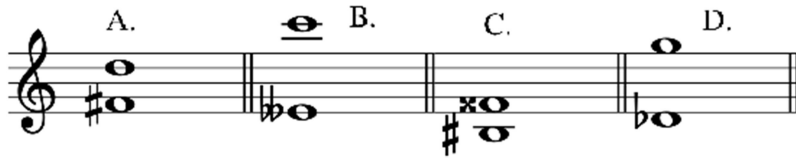
4. 音程与和弦

(1) 选择下列音程转位后的性质



- A. 减五 B. 大三 C. 纯四 D. 增五

(2) 选择变化音程



(3) 将增五度音程的下方音降低大六度后，其性质为
 A.大十度 B.增十度 C.倍增十度 D.纯十一度

(4) 选择以 f^1 为根音构成的和弦



(5) 下列和弦性质完全正确的有



大小三四和弦 减小五六和弦 大三和弦 减四六和弦

A.一个 B.二个 C.三个 D.四个

(6) 将原位大小七和弦的根音升高变化半音后成为

A.减七和弦 B.半减七和弦
 C.小七和弦 D.小大七和弦

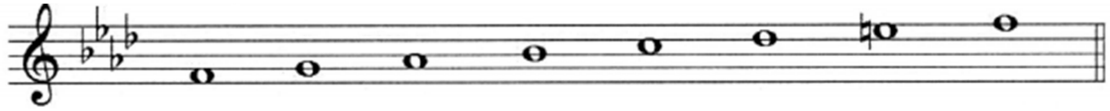
5. 民族调式与大小调式

(1) 选择加偏音的五声调式七声音阶名称



A.F 清乐宫 B.F 雅乐徵 C.F 燕乐徵 D. b B 雅乐宫

(2) 下列音阶的调式名称是



- A. F 自然大调 B. F 和声大调
C. f 和声小调 D. f 自然小调

(3) 选择大调稳定音级



- A. \flat E 大调 B. \flat B 大调 C. \flat A 大调 D. G 大调

(4) 选择 A 大调的近关系调

- A. E 大调 B. c 小调 C. \sharp F 大调 D. a 小调

(5) 选择旋律的调式调性



6. 调式中的音程与和弦

(1) 下列音程属于哪个自然大调?



- A. D 大调 B. E 徵 C. G 大调 D. \sharp F 大调

(2) 下列和弦属于哪个和声小调?



- A. d 和声小调 B. c 和声小调



(三) 视唱

